

RZECZA ŻOŁNIERZA JEST STWORZYĆ DLA OJCZYZNY  
PIORUN, CO BLYSKA, A GDY TRZEBĄ UDERZY

## SANKTUARIUM MARSZAŁKA JÓZEFA PIŁSUDSKIEGO

*Wejście do Sanktuarium obecnie, płyta z cytatem J. Piłsudskiego*

Sanktuarium Marszałka Józefa Piłsudskiego zajmuje cztery pomieszczenia w południowo-zachodnim narożniku parteru pałacu biskupów krakowskich w Kielcach: Sala Sztandarowa, Kaplica, Sanktuarium – osobisty pokój J. Piłsudskiego, Gabinet Adiutanta J. Piłsudskiego. Uroczyste otwarte 2 października 1938 r., utworzone z inicjatywy wojewody kieleckiego dr Władysława Dziadosza (legionista 5 pułku piechoty legionów) powstało w miejscu, które w sierpniu i wrześniu 1914 r. (po zajęciu Kielc przez oddziały strzeleckie) było kwaterą główną Józefa Piłsudskiego, a pałac stał się siedzibą Komisarjatu Wojsk Polskich, biura werbunkowego, drukarni, redakcji „Dziennika Urzędowego Komisarjatu WP”, poczty polowej, biura przepustek oraz intendentury: „Pierwotnie przed dwoma laty, kiedy powstała myśl upamiętnienia pobytu Marszałka Piłsudskiego na zamku kieleckim w roku 1914 myślano o odtworzeniu komnaty, w której urzędował jako Komendant Strzelców. Z czasem myśl ta rozwinęła się tak, że cały parter południowej części gmachu, dla utrzymania jednolitego charakteru tego skrzydła, został przekształcony na muzeum legionowe”.

Swój kształt Sanktuarium zawdzięcza warszawskiemu artyście rzeźbiarzowi, Stanisławowi Rzeckiemu, laureatowi konkursu ogłoszonego przez wojewodę kieleckiego

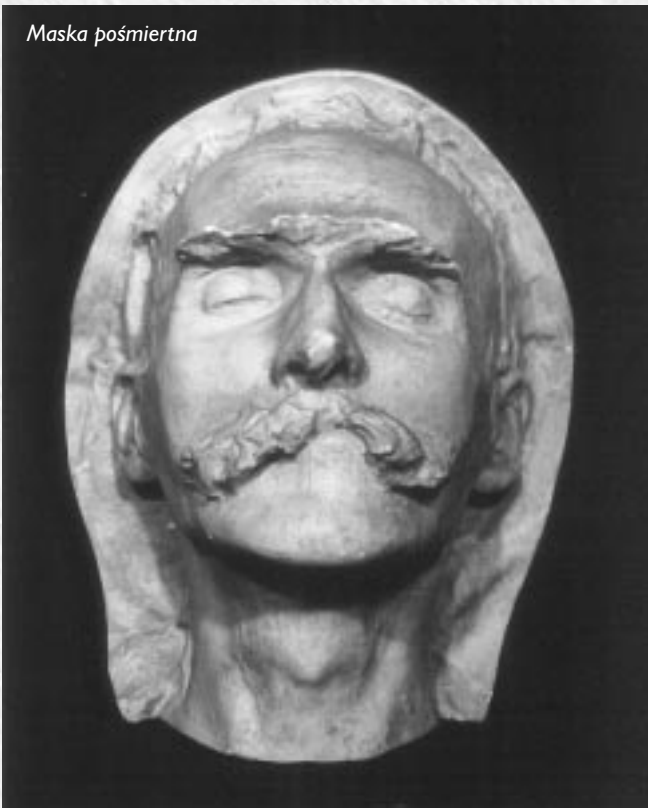
w 1937 r. Artysta znany m.in. z wykonania polichromii kamienic warszawskiego Starego Miasta współpracował z artystą malarzem Wacławem Borowskim, z kieleckim artystą rzeźbiarzem Wincentym Skuczyńskim oraz z konserwatorem okręgowym dr Andrzejem Olesiem. Koncepcję urządzenia Sanktuarium zatwierdziła Rada Artystyczno-Konserwatorska Miasta Kielc, której członkowie gromadzili materiały archiwalne, relacje i wspomnienia. Wejście do Sanktuarium prowadziło od strony południowego dziedzińca, poprzez portal z piaskowca zwieńczony kartuszem z symboliką panopliową, orłem strzeleckim, literą „S” oraz inicjałami „JP”. Drzwi wejściowe ozdobiono odznakami I Brygady „Za wierną służbę”, Krzyżami Legionów i wężym generalskim; klamka ma postać stylizowanej głowy orła. Nad wejściem, na wysokości I piętra, umieszczono wykuty w płycie z piaskowca cytat z pieśni IV poematu Juliusza Słowackiego „Beniowski”. Podobną symboliką – odznaka I Brygady, litery „S”, inicjały „JP” – ozdobiono trzy okna w zachodniej fasadzie pałacu, należące do Sanktuarium i Sali Sztandarowej.

W Sali Sztandarowej (w 1914 r. pokój komendanta Kwatery Głównej Mieczysława Trojanowskiego), będącej zaczątkiem Muzeum Legionów, umieszczono sztandary 1, 2, 3, 4, 5, 6 pułku piechoty legionów, 2 pułku artylerii lekkiej, 2 pułku szwoleżerów, 2 pułku ułanów. Wnętrze pomieszczenia ozdobiono marmurową posadzką ułożoną w szachownicę, żeliwnym świecznikiem, inskrypcją „JÓZEF PIŁSUDSKI”; uchwyty sztandarów odlane z żeliwa posiadały motywy Krzyża „Polonia Restituta”, a okna zaprojektowane i wykonane w Krakowskim Zakładzie Witraży S.G. Żeleńskiego, wypełniono gomółkami.

W baszcie obok Sali Sztandarowej urządzono kaplicę. Wnękę w ścianie wypełniał ołtarz z piaskowca, ścianę wnetki załoniła blacha miedziana spatynowana na kolor zielony, na niej obraz Matki Boskiej Ostrobramskiej. Na mense umieszczono cztery lichterze kute w żelazie, pomieszczenie wyposażono w zabytkowy żyrandol, posadzkę z płyt kamiennych, gomółkowe okna.

W Sanktuarium – osobistym pokoju Komendanta z 1914 r., ozdobionym płytami z marmurów bolechowickich, dębnickich i kararyjskich, umieszczono: w marmurowej niszy pomiędzy oknami na marmurowym postumencie brązowe popiersie Marszałka, wykonane przez St. Rzeckiego; eksponowany w gablocie na ścianie północnej mundur strzelecki ofiarowany do Sanktuarium w 1938 r. przez żonę Aleksandrę, wnetkę z gablotą wieńczył kartusz z marmuru bolechowickiego z inicjałem „JP”, krzyżem Polonia Restituta i buławami marszałkowskimi; w centralnym miejscu, na kolumnie z nieoszlifowanego marmuru dębnickiego z czterema

*Maska pośmiertna*

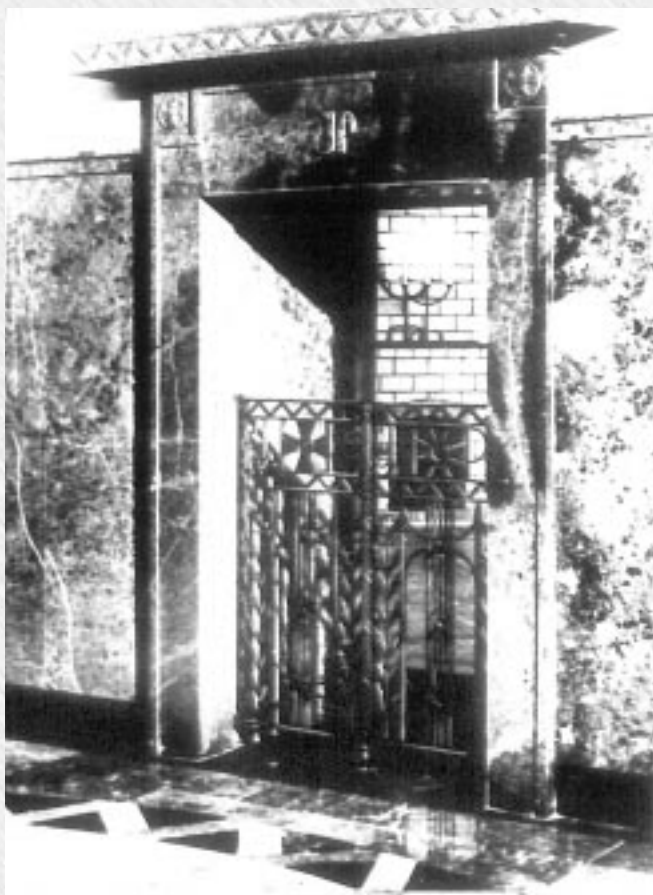


orłami strzeleckimi z inicjałami „JP” na tarczach amazonek, ustawiono rzeźbę maski pośmiertnej Marszałka wykonaną z marmuru kararyjskiego według gipsowego odlewu twarzy J. Piłsudskiego, sporządzonego tuż po jego zgonie 12 maja 1935 r. w Belwederze przez profesora warszawskiej Szkoły Sztuk Zdobniczych Jana Szczepkowskiego (odlew obecnie w Instytucie J. Piłsudskiego w Nowym Jorku).

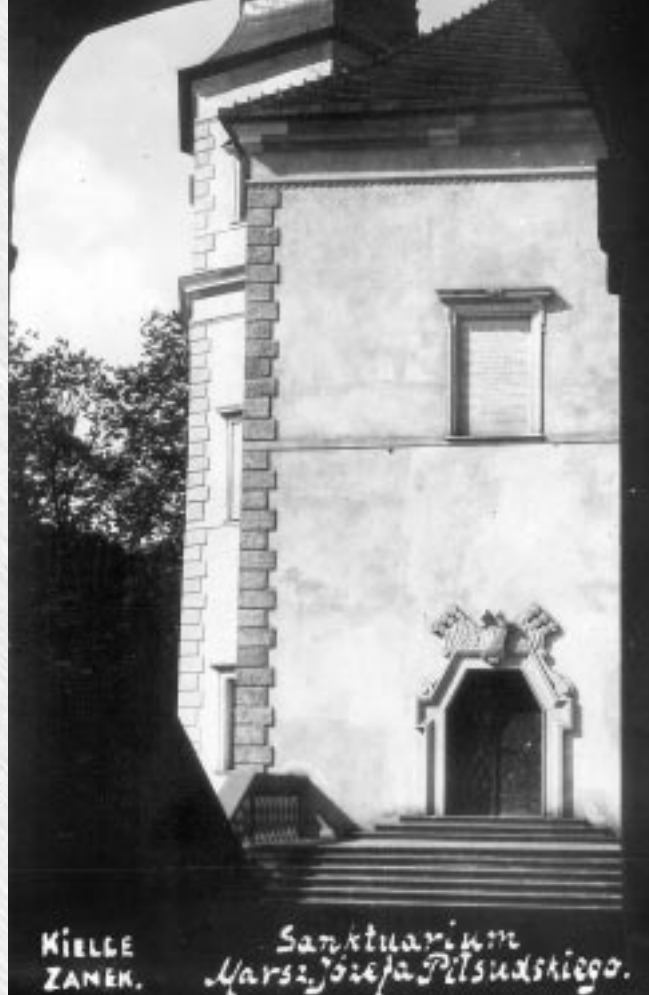
Sanktuarium – pokój osobisty J. Piłsudskiego, ozdobiono detalami kamiennymi i żeliwnymi oraz sztukateriami zawierającymi elementy nawiązujące do motywów strzeleckich, legionowych i chwały wojskowej. Na żyrandolu, portalach, brankach wejściowych, podłodze i krzyżowym sklepieniu odnaleźć można Krzyż Legionów, inicjały „JP”, daty urodzin i zgonu Józefa Piłsudskiego (1867-1935), motyw Krzyża „Polonia Restituta”, orły strzeleckie, odznaki I Brygady, wąż generalski, ornamenty roślinne. Podobnie ozdobiono kolorowe witraże, w oknach na ścianie zachodniej.

Pomieszczeniem zamykającym kompleks sanktuarijny był Gabinet Adiutanta J. Piłsudskiego, wyposażony jedynie w piecokominę z cegły szamotowej, wykonany według projektu S. Rzeckiego. Ściany pomalowano czerwienią pompejańską. Miejsce to przewidziane było prawdopodobnie na rozszerzenie ekspozycji i stworzenie Muzeum Czynu Legionowego.

Twórcy Sanktuarium okresu II Rzeczypospolitej dysponowali dobrą bazą źródłową, dokumentującą kielecki okres życia i działalności Józefa Piłsudskiego. Sięgano wówczas do dokumentacji przechowywanej w Centralnym Archiwum Państwowym w Rembertowie, do dokumentów zgromadzonych w Urzędzie Wojewódzkim w Kielcach, wreszcie do pamięci osób, które były świadkami tamtych wydarzeń. Na



Bramki żelazne, kute



Pałac, płyta z poematem Słowackiego nad wejściem

tej podstawie udało się ustalić dokładne miejsce kwatery głównej Komendanta, co pozwoliło na podzielenie pomieszczeń w południowo zachodnim narożniku pałacu na komnaty o funkcjach odmiennych, ale tworzących w całości kompleks związany z osobą J. Piłsudskiego.

Stworzono wnętrza o charakterze muzealnym, nie stanowiące jednak dokładnego odwzorowania warunków tam panujących w sierpniu i wrześniu 1914 r., położono nacisk na symboliczną wymowę Sanktuarium. Powstało muzeum przypominające o zasługach Józefa Piłsudskiego, poprzez dobór odpowiednich eksponatów nawiązujących do epoki, oryginalnych przedmiotów związanych z osobą Marszałka, stworzono odpowiednią atmosferę i wymowę ideologiczno-merytoryczną. Sanktuarium pełniło rolę szczególnego miejsca poświęconego pamięci Józefa Piłsudskiego, a Sala Sztandarowa stała się zaczątkiem Muzeum Legionów.

W okresie II wojny światowej i tuż po wojnie Sanktuarium zdewastowano i pozbawiono wyposażenia ruchomego. Dopiero w 1989 r. możliwe było podjęcie prac związanych z odtworzeniem przedwojennej inicjatywy. Pomieszczenia Sanktuarium, poprzez kilka dziesięcioleci ich użytkowania niezgodnego z pierwotnym przeznaczeniem zatraciły swój dawny charakter. W tym miejscu od 1939 r. do 1972 r. mieściły się kolejno urzędy okupacyjne niemieckie, później biura Wojewódzkiej Rady Narodowej wreszcie magazyny muzealne. Zachował się jednak wystrój architektoniczny sal wraz z ich marmurowymi posadzkami, portalami i okładzinami ścian.

Sanktuarium, jako miejsce związane z kultem pierwszej osoby w II Rzeczypospolitej posiada swoją historię udokumentowaną tylko nielicznymi pozostałościami z archiwalnych



Popiersie J. Piłsudskiego autorstwa Stanisława Rzeckiego

zasobów, które uniknęły – podobnie jak i ono samo – całkowitej zagłady z pożogi wojennej i czasów Polski Ludowej.

Opierając się na ikonografii z okresu międzywojennego oraz dokumentacji archiwalnej z Archiwum Państwowego w Kielcach oraz Centralnego Archiwum Wojskowego, przywrócono kształt najbardziej zbliżony do obrazu tego miejsca w 1938 r. W czasie prac rekonstrukcyjnych odnaleziono na terenie muzealnym na wzgórzu zamkowym porzucone lub specjalnie ukryte fragmenty wyposażenia, w tym postument z marmuru dębnickiego, który służył jako podstawa maski pośmiertnej, oraz 4 żelazne krzyże będące elementem zdobniczym żyrandola z sali marmurowej.

Obecnie do Sanktuarium wchodzimy przez loggię wejściową w korpusie głównym pałacu (po prawej stronie tablica upamiętniająca pobyt J. Piłsudskiego w tym miejscu w 1914 r., nad wejściem słowa Marszałka: „Rzeczą żołnierza jest stworzyć dla Ojczyzny piorun co błyska, a gdy trzeba uderzy”) mijając stałą ekspozycję Broni i Uzbrojenia Europejskiego i Wschodniego umieszczoną w dawnym Pokoju Adiutanta J. Piłsudskiego – Michała Fuksiewiczza.

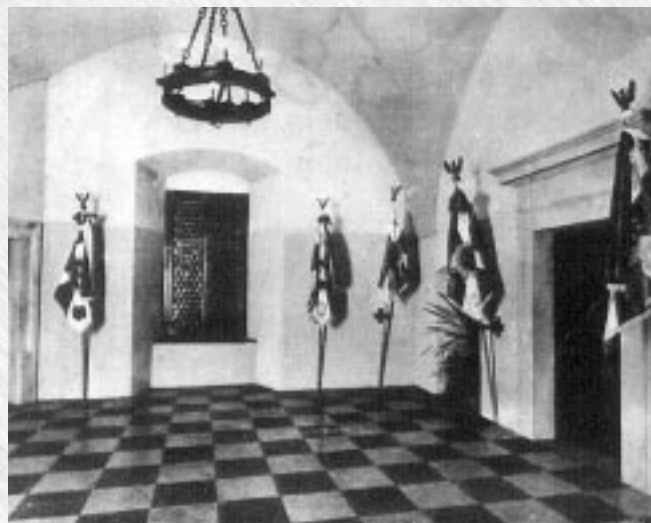
W Sanktuarium – pokoju osobistym J. Piłsudskiego przywrócono popiersie Marszałka autorstwa artysty-rzeźbiarza Stanisława Rzeckiego z Warszawy. Odnalezioną w składnicy złomu i pociętą na fragmenty rzeźbę zrekonstruował w 1990 r. w Gliwickich Zakładach Urządzeń Technicznych, artysta rzeźbiarz Krzysztof Nitsch. W centrum sali umieszczono rzeźbę z maski pośmiertnej Józefa Piłsudskiego – odlew

gipsowy z oryginału. Ponadto w sali tej przywrócono zdobienia sztukaterią, powracając do stanu z okresu organizacji Sanktuarium. Na podstawie dokumentacji ikonograficznej zrekonstruowano witraże ozdobione symboliką patriotyczną. Nie zdołano niestety dotrzeć do bogatej dokumentacji witraży i korespondencji komitetu organizacyjnego Sanktuarium z zakładem S.G. Żeleńskiego z Krakowa.

Na swoim miejscu umieszczono mundur Marszałka w postaci odtworzonej kurtki mundurowej z przełomu lat 20-tych i 30-tych XX w. Rekonstrukcja munduru zasługuje na szczególną uwagę. Z uwagi na brak dokumentacji postanowiono, że wykonana będzie kopia munduru marszałkowskiego. Projekt munduru według oryginału przechowywanego w Muzeum Wojska Polskiego w Warszawie sporządził artysta-grafik Bogdan Furnal z Muzeum Narodowego w Kielcach.

Salę Sztandarową postanowiono podobnie jak przed wojną poświęcić na ekspozycję związaną z tradycjami legionowymi i I wojną światową oraz postacią Komendanta. Umieszczono tu replikę sztandaru I pułku piechoty Legionów WP (dar Stanisława Parlaka z Kielc), jednostki wywodzącej się z szeregów I Kompanii Kadrowej. Sztandary z okresu międzywojennego przekazał po II wojnie światowej do Muzeum Wojska Polskiego ksiądz Walenty Ślusarczyk z Nowej Słupi w Górach Świętokrzyskich. Część jego bogatych zbiorów, w tym pamiątki z okresu powstań narodowych oraz sztandar 2 pułku artylerii lekkiej Legionów – przed II wojną także w Sanktuarium – znajdują się obecnie w muzeum klasztoru cystersów w Wąchocku.

Centralne miejsce na wprost wejścia zajmuje obecnie obraz lwowskiego malarza-batalisty Stanisława Batowskiego (zamówiony we Lwowie przez dowódcę 2 Dywizji Piechoty w Kielcach gen. Juliusza Zulaufa) przedstawiający „Wkroczenie strzelców J. Piłsudskiego do Kielc”. Artysta uchwycił moment przywitania przez kielczan strzelców wraz z Józefem Piłsudskim, Kazimierzem Sosnkowskim i Tadeuszem Kasprzyckim na ulicy Dużej (obecnie Jana Pawła II) 12 sierpnia 1914 r. Przed wojną, obraz ten stanowiący główną część tryptyku znajdował się w Sali Kominkowej Domu WF i PW im. Marszałka J. Piłsudskiego (obecnie Wojewódzki Dom Kultury). Obok niego obraz (oryginał w Muzeum Wojska



Sala sztandarowa, stan z 1938 r.

w Kołobrzegu) przedstawiający potyczkę na ulicy Konstantego (obecnie H. Sienkiewicza) przed Hotelem „Bristol”. Trzecia część to „Potyczka strzelców na folwarku Czarnów”: wydarzenia przedstawione przez artystę zanotował w 1914 r. w swoim dzienniku kustosz kieleckiego Muzeum Polskiego Towarzystwa Krajoznawczego Tadeusz Włoszek, pisząc, że strzelcy J. Piłsudskiego „...wyszli z miasta w stronę Czarnowa i stamtąd się ostrzeliwali, Rosjanie rzucali jednak pociski armatnie w miasto, a zajmwszy je nałożyli na mieszkańców okup 100 tysięcy rubli, które w parę godzin pod groźbą spalenia miasta musiano zapłacić. Kozacy według zwyczaju złupili cukiernię Smoleńskiego, zabierając zdobycz nawet z szufladami...”

Całość dzieła St. Batowskiego możemy zobaczyć także na szkicu olejnym jego autorstwa. Ekspozowanie obrazów St. Batowskiego w Sanktuarium J. Piłsudskiego ma swoje uzasadnienie, nawiązano bowiem do przedwojennej koncepcji zorganizowania w pałacu biskupów krakowskich „Muzeum Legionów”. Tryptyk jest świadectwem udziału kielczan w walkach o niepodległość Polski i przypomina, że z Kielc do szeregów Legionów Polskich J. Piłsudskiego wymaszerowało prawie 1000 ochotników.

Uwagę zwracają niezrealizowane projekty „Sanktuarium” kieleckiego artysty malarza Henryka Czarneckiego. Na środku sali na marmurowym stoliku umieszczono „Księgę Żółtą Miasta Kielc” – kronikę miejską – w której odczytać można wpisy osobistości życia politycznego przybywających do miasta przed II wojną światową: autografy marszałka Edwarda Rydza Śmigłego (uroczyste posiedzenie Rady Miejskiej 17 października 1937 r.), gen. Kazimierza Sosnkowskiego i ministra Juliusza Ulrycha. Ekspozycję uzupełniają kartusze z herbami Piłsudskich „Kościeszka” i godłem państwowym wzór 1927, pierwotnie zdobiące Sien Górną pałacu, czyli salę im. Józefa Piłsudskiego. W Sali Sztandarowej umieszczono także replikę „Pomnika Czynu Legionowego” odsłoniętego 2 października 1938 r. na rogatce krakowskiej.

Kolejnym etapem rekonstrukcji Sanktuarium było odtworzenie kaplicy Matki Boskiej Ostrobramskiej w baszcie. Kaplicę poświęcił 7 lutego 2005 r. biskup kielecki ks. Kazimierz Ryczan. Na ołtarzu w niszy okiennej wyłożonej miedzianą, patynowaną blachą, zdobioną mosiężnymi guzami, umieszczono wizerunek Matki Boskiej Ostrobramskiej, pod nim cztery kute z żelaza świeczniki. Przywrócono oryginalną szaro-błękitną kolorystykę ścian, u sufitu zawieszono ozdobny żyrandol. Świadkiem przedwojennego wyposażenia jest okienko przy schodach wiodących na wyższe kondygnacje baszty, z gomółkowymi szybami oprawionymi w olów. Dwa duże okna zastąpione drewnianymi okiennicami wymagają podobnej oprawy.

W Muzeum Narodowym w Kielcach podjęto prace dokumentacyjne nad przywróceniem Sanktuarium sztandarów pułków legionowych. Odtworzenia wymagają także marmurowe elementy dekoracyjne: kartusz z wnęki na ścianie północnej sali marmurowej, odznaki I Brygady, inicjały JP i wężyk generalski w różnych miejscach Sanktuarium.

Na zakończenie należy przypomnieć, że Kielce są jednym z niewielu miast polskich, w których w sposób szczególny podtrzymywana jest pamięć o I wojnie światowej i Komendancie. Historyczny i symboliczny kształt miejsc

związanych z Józefem Piłsudskim przywrócono także dworowi Marszałka „Milusin” w Sulejówku, który właśnie powraca do okresu swej świetności (odtworzane są wnętrza z okresu międzywojennego) oraz warszawskiemu Belwedrowi, w którym także postanowiono dokumentować życie i działalność Józefa Piłsudskiego nawiązując do koncepcji utworzonego w 1936 r. Muzeum Józefa Piłsudskiego.

*Jan Główka*



*Maska pośmiertna na marmurowym postumencie.*

Rekonstrukcja Sanktuarium została zarządzona w 1989 r. przez dyrektora Muzeum Narodowego Krzysztofa Urbańskiego.

W pracach nad rekonstrukcją Sanktuarium w latach 1989-2005 brali udział pracownicy Muzeum Narodowego w Kielcach: Bohdan Furnal, Jan Główka, Marian Kubiakowski, Janusz Kuczyński, Anna Kwaśnik-Gliwińska, Marek Mazurek, Jan Nowak, Lidia Michalska-Bracha, Marta Samek, Krzysztof Urbański.

Rekonstrukcję popiersia wykonał art. plastyk Krzysztof Nitsch i Gliwickie Zakłady Urzędzeń Technicznych, maskę pośmiertną odtworzyła art. rzeźbiarz Anna Dulny-Perlińska, kopię munduru wykonała Pracownia Kostiumowa Teatru Powszechnego w Łodzi, witraże zrekonstruował Mieczysław Świerczek z Krakowa.