

P Jesienne Przedwiośnie Plastyczne

Od dwudziestu dziewięciu lat i po raz dwudziesty siódmy artyści plastycy wzięli udział w szczególnym święcie sztuki, jakim jest doroczna konkursowa wystawa współczesnej twórczości Regionu Świętokrzyskiego. Dzięki tej prezentacji możemy na bieżąco obserwować zjawiska artystyczne występujące w pracach naszych autorów, współkreując wyraz i obraz naszego środowiska. Po dwudziestu siedmiu edycjach warto prześledzić formułowane nadzieje i konstatacje na bieżąco artykułowane w tekstach zamieszczonych w katalogach wystaw. Wiele z nich z powodzeniem można by uznać za wciąż aktualne. Nie świadczy to zapewne o ich ponadczasowości, ale o powtarzalności problemów funkcjonowania artystów i publicznego życia sztuki współczesnej.

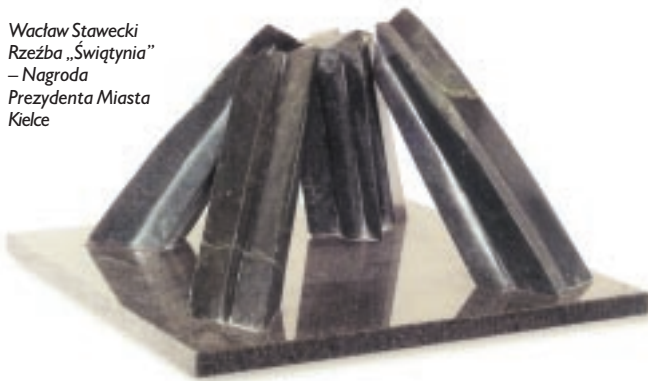
W katalogu pierwszej edycji Przedwiośnia z 1976 roku pisano: „Mamy nadzieję, że wystawa przyczyni się do bliższego i aktywnego zainteresowania odbiorców współczesną sztuką Kielecczyzny, że stanie się powodem wielu publicznych dyskusji i stworzy okazję do przedstawienia niektórych tendencji, poszukiwań i problemów nurtujących sztukę współczesną oraz ich odbicia na

Paweł Witkowski
Rzeźba „Król i królowa”
– Nagroda Świętokrzyskiej
Agencji Rozwoju Regionu S.A.



Małgorzata Strzelec – obrazy z cyklu „Układanie pejzażu” – Nagroda Urzędu
Miasta i Gminy w Busku Zdroju

Wacław Stawecki
Rzeźba „Świątynia”
– Nagroda
Prezydenta Miasta
Kielce

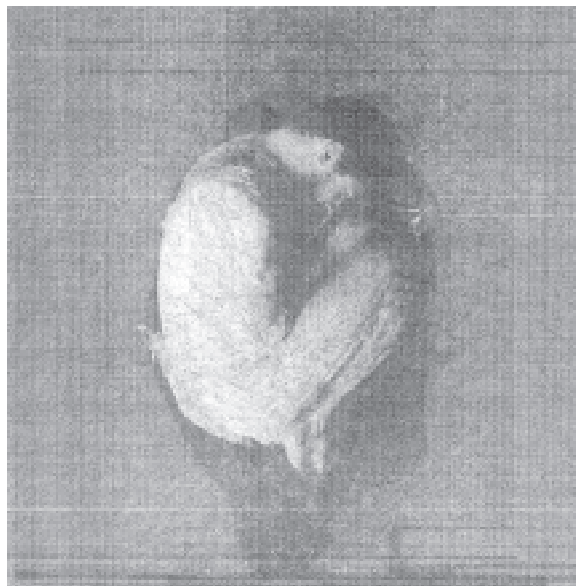


Magdalena Szplit
Linoryt bez tytułu
– Nagroda Biura Wystaw
Artystycznych w Kielcach
oraz Świętokrzyskiego
Miesięcznika Kulturalnego
„Teraz”

rodzimy gruncie”. Czy oczekiwania te spełniały się? Pytanie to można by rozszerzyć: czy we współczesnym społeczeństwie z trudem starającym się przeżyć jest jeszcze miejsce na sztukę? A tym bardziej na twórczość wyższego rzędu, wymagającą współuczestnictwa podpartego większą świadomością artystyczną, nie wspominając o nieustającej świeżości potrzeb estetycznych. W 1981 r. w katalogu pisano, że Przedwiośnie jest „impregzą w całym tego słowa znaczeniu roboczą, surową oceną poziomu artystycznego i ideowego, jest też formą równego startu twórców dojrzałych i młodzieży”. Idąc dalej tropem krytycznych ocen stanu świadomości estetycznej, w 1982 r. czytamy, że jest ona „wynikiem braku poważnej reakcji krytycznej na poszczególne dokonania artystyczne”. Czy dziś te stwierdzenia nie są aktualne, gdy komercjalizacja mediów wyznaczyła im przestrzeń zainteresowania daleko od spraw kultury, a tym bardziej sztuki. Rok później przeczytać można: „być może znów nadciągają czasy, gdy łatwiej zarobić na życie plastyką niż Sztuką”. Dziś z plastyki też już się nie wyżyje, przynajmniej w tak licznym gronie chętnych. Udział w Przedwiośniu był zawsze decyzją o niekomercyjnym charakterze, poddaniem swej twórczej pracy pod osąd jury i ocenę publiczności. BWA, realizując kolejne edycje tej dorocznej konkursowej wystawy, stworzyło jedynie organizacyjne ramy, których twórcze wypełnienie powierzono tym artystom plastynom, którzy zechcieli z tego skorzystać. Każda edycja Przedwiośnia była wyrazem wiary, że „niezbędnym warunkiem istnienia sztuki dnia jutrzejszego stanie się zwrot w kierunku wartości [...], że najbardziej liczyć się będzie to, co sięga w głąb wciąż wymykającej się rzeczywistości (1984 r.). Przyznać jednak trzeba, że dezintegracja sposobów widzenia i wyrażania często dotykała granic czytelności i rozumienia. Podobnie nieustająco zaciera się granica pomiędzy sztuką i plastyką, nie ułatwiając życia komentatorom zjawisk artystycznych, nie wspominając o potocznych uczestnikach spotkań z artefaktami: „Nieufność budzą prace zrobione na wystawę nawet te tworzone w ogólnie przyjętej konwencji. Trudno uzasadnić ideę podejmowania tematu, w którym autor nie ma nic do powiedzenia” (1988 r.). Czego zatem poszukiwali zmieniający się jurorzy kolejnych edycji Przedwiośnia? Przede wszystkim indywidualności twórczych, spójnych i sensownych zjawisk wizualnych, świadomej postawy i autonomicznej siły ekspresji poszczególnych prac, ich sensu zaistnienia artystycznego, a nawet pozaartystycznego. Szkoda, że nieczęsto „wykraczającego poza jednostkowe doświadczenia lub obserwacje”. Poszukiwano „sensów i wartości z szansą na dłuższe trwanie; ponad zbyt licznymi dewaluacjami, które niestety nie omijają również sztuki” (1989 r.). Komentatorzy utyskiwali na: czasy

marne, obumieranie potrzeb estetycznych. Artystom wytykano zapomnianie o celu i sensie twórczości, schlebianie gustom potocznym, pogon za groszem kosztem jakości swych wytworów (1991 r.). Ale nawet pomimo tego, a może i dzięki temu, „w wyobrażeniach artystów [...] zawarta jest cząstka naszych czasów i nas samych” (1994 r.).

W tym roku kolejna, 27 edycja Przedwiośnia prezentowana była we wrześniu w Galerii „Piwnice” kieleckiego BWA. Ze zgłoszonych do konkursu 206 prac wykonanych przez 67 autorów selekcji dokonało jury, któremu przewodniczyła warszawska krytyk sztuki Danuta Wróblewska. Do wystawy zakwalifikowano 58 prac 31 autorów. Jury nie dopuściło do ekspozycji 148 prac, w tym wszystkie prace 36 autorów. Główną nagrodę w tym roku otrzymał Wacław Stawecki za rzeźbę „Świątynia” wykonaną w zielonym serpentynie. Jej monumentalny charakter pomimo niewielkich rozmiarów przywołuje idee konstrukcji żebrowych o lekko przesuniętych podporach pozbawionych zwornika. Jej pomnikowość poświęcona idei, a nie historycznym konkretom, włącza ją w świat niekomercyjnych realizacji. Również rzeźba Pawła Witkowskiego „Król i królowa” odlana w brązie z całym bogactwem ażurowych struktur bardziej przypomina zjawiskowość idei władzy aniżeli realne, pełne dookreśleń królowładstwo. Prace te, jakkolwiek bardzo różne w swym plastycznym wyrazie, potwierdzają niezłą kondycję twórczą rzeźbiarzy regionu, jak przystało na wielo-



Henryk Królikowski – grafika komputerowa bez tytułu – Nagroda Domu Srodowisk Twórczych w Kielcach



Andrzej Rachoń – zestaw obrazów z cyklu „Megality” – Nagroda Burmistrza Sandomierza



Krzysztof Mańczyński – zestaw obrazów z cyklu „RumUnia” – Nagroda Zespołu Państwowych Szkół Plastycznych w Kielcach

fol. archiwum kieleckiego BWA

setletnią tradycję sięgającą jeszcze czasów późnego renesansu. Wysokie uznanie jurorów zyskały prace graficzne Magdaleny Szplit i Henryka Królikowskiego z Akademii Świętokrzyskiej. Pełne warsztatowej subtelności walorów i technicznych smaków wyrażają monumentalizm kulturowych form wokół człowieka powstałych. Metafizyką wyabstrahowanych form emanują rysowane prace A. Brzegowego („Obłok”), a metafizycznością światła i sensu - rysunki W. Szczepańskiego, mocno ponadto zakotwiczone w motywach kultury odchodzącej. Prawdziwy użytek z koloru, którym kiedyś malarstwo stało, uczynił Andrzej Rachoń ze Staszowa w swych nieco przeestetyzowanych, barwnych formach pt. „Megality”. Jakże krańcowo różne są świetlisto barwne, rysowane-malowane obrazy Krzysztofa Mańczyńskiego z Radomia, aktualizująco tytułowane „RumUnia”. Od lat autor podpatruje małomiasteczkową, prowincjonalną ikonosferę (często mylnie nazywaną podkulturą), gdyż, wedle autorskiego rozumienia, jest ona na ogół jedyną wszechwładną w naszym zwyczajnym otoczeniu. Zmieniają się tylko kadry wyjęte z totalnej wielkiej całości. Może dlatego świat takiej oczywistości sprzyja malarskim moralitetom Krzysztofa Jackowskiego z Kielc. I tym razem ironicznie zderza on rządzonych z rządzącymi, aby jaśniejsi dla małych wykładać prawa i mechanizmy wiedziane, a nie widziane albo odwrotnie. Dialektyczność jego obrazowania była i jest zasadna. Zaś Marek Wawro, wzorem licentia poetica, wycina tylko co smakowitsze obrazy ze swojej pamięci zdarzeń, aby z nich ułożyć „piękny obraz”, tylko dla wtajemniczonych czytelny w swych refleksyjnych odniesieniach. Wyraziście i czytelnie ustawia swoje figury (jak na strzelnicy) A. Czajkowska-Magdziak, a jak na szachownicy publicznej przestrzeni - R. Gancarz. Cenna to wizualna refleksja o miejscu człowieka w kulturowej przestrzeni. Szukając prac z kręgu abstrakcji geometrycznej (poza pracami S. Antoszewskiego od lat opisującego „Przedmioty bez specjalnego znaczenia”), odnajdujemy „Piramidę” A. Wojdy, misternie „łapiącą” przestrzeń w przezroczyste formy umownej geometrii. Na wystawie nie ma prac nie wartych uwagi (trudno je komentować w tak krótkim tekście, można jedynie dodać komentarz paryskiego artysty S. Wójcikowskiego o Przedwiośniu: *w przemyśłych, prowincjonalnych Kielcach - wystawia się sztukę światową, europejską na brukselskim poziomie*), dominują prace o niekomercyjnym, kreatywnym charakterze, w których ważne są: autorskie poszukiwanie własnego języka, artystycznego wyrazu, wizualna refleksja o otaczającej rzeczywistości i swoisty dialog ze sztuką naszych czasów i postawą wobec niej.

Może dlatego Przedwiośnie jest artystycznie pewnym punktem wyjścia do promowania naszej twórczości poza regionem i nawet poza krajem, a także w doroczne nieustające poddawanie w wątpliwość ustalonych hierarchii twórczych, które z istoty swej uśmiercają nawet najwartościowsze osiągnięcia. Może właśnie dlatego Przedwiośnie jest tak żywo i nieustająco komentowane, niestety, częściej prywatnie aniżeli publicznie i jako jedna z nielicznych regionalnych tego typu konfrontacji w Polsce istnieje pomimo artystycznej niewygody autorów i publiczności.

Marian Rumin