

# Rzeźbiarka niepokorna

**Jest osobą konkretną i logiczną, posiada łatwość przestrzennego myślenia. Mówi o sobie, że jedyną stałą w niej rzeczą jest... zmienność i bezkompromisowość. Lubi wtykać przysłowiowy kij w mrowisko. Posiada skłonność do zapisywania ulotnych wrażeń, co stanowi specyfikę jej twórczej drogi. Stale poszukuje nowych światów, by w pełni wyrażać siebie i naturę.**

- Dlaczego wybrałam rzeźbę? Myślę, że ma to aspekt psychologiczny. Jestem osobą konkretną i logiczną. Posiadam łatwość przestrzennego myślenia, a zarazem nie oswoiłam zbyt dobrze płaszczyzny, choć hobbystycznie maluję akwarelę. Atutem rzeźby są jej 3 wymiary, zarazem też i jej trudność, gdyż z każdej strony musi być atrakcyjna. Moja rodzina była artystycznie uzdolniona - prowadziła przed wojną słynny salon krawiecki, wuj szkicował, a świętej pamięci ojciec sam zdobił rysunkami swoje prace naukowe. Gdy byłam w liceum, gdzie uczęszczałam do klasy o profilu biologiczno-chemicznym, stanęłam przed trudnym i poważnym wyborem: poświęcić się biologii czy sztuce? Teraz próbuję te dwie pasje zenić poprzez przedstawianie w swoich pracach świata przyrody.

- Rozwój mojej świadomości twórczej następował powoli. Jak psychika dziecka, psychika artysty modyfikuje się, dokonuje podziału na rzeczy ważne i ważniejsze. Życie daje sporo okazji, by dojrzeć. Niestety, a może na szczęście.

- Motywem powtarzającym się w mojej twórczości są spiczaste przedmioty, stożki, rozprute wnętrza, do których można dotrzeć bardziej dotykiem niż wzrokiem. Ruiny, rozsypujące się domy, a ponad wszystko destrukcyjna natura czasu. Chodzę do opuszczonych domów, oglądam stare warstwy farby, stare sprzęty. To takie moje zamiłowanie od dzieciństwa. Często elementem są też zamknięte okna, przyczyny tegoż upodobania upatruję w specyfice swojej osobowości - bardziej obserwuję niż działam.

- Posiadam skłonność do zapisywania wrażeń ulotnych, co stanowi specyfikę mojej twórczej drogi. Stale poszukuję nowych

światów, by w pełni wyrażać siebie i naturę. Jedyną stałą we mnie rzeczą jest... zmienność i bezkompromisowość. Lubię wtykać przysłowiowy kij w mrowisko.

- Mój akt twórczy spowodowany jest nagłym impulsem. Jak każdy artysta, jestem wzrokowcem i posiadam łatwość obserwowania. Później następuje inkubacja, wykluwanie i najważniejsze - poszukiwanie środków wyrazu

- by dzieło właściwie zadziało.

Moje prace wykonuję techniką wosku traconego. Pomysły pojawiają się i gasną, niektóre całymi latami kotłują się w głowie, by w końcu, odpowiednio wyrażone, zaistnieć w całej krasie. Często jedna rzeźba jest kompilantem różnych momentów. Duży wpływ na proces tworzenia ma stan emocjonalny, w którym się znajduję. Stany negatywne też są bodźcem, oczywiście już po uzyskaniu wewnętrznej równowagi.



Mroczny przedmiot pożądania  
- odlew z brązu, technika wosku traconego, 2001 r.

- Umiłowanie ruchu, chęć oddania nieuchwytnego, ulotnego wrażenia, zrodziło we mnie zainteresowanie fotografią. Za jej pomocą zatrzymuję teatr natury. Moje rzeźby to także kadry z rzeczywistości. Te dwie pasje wzajemnie się we mnie przenikają.

- Interesuje mnie etnografia, zwłaszcza kultura łemkowska. Moim wzorem jest Jerzy Nowosielski - autor współczesnych ikon, syntetycznych i prostych w swoim wyrazie. Taki efekt, jaki on osiągnął w malarstwie, ja pragnę uzyskać w rzeźbie. Inspirują mnie też ażurowe formy Henry'ego Moore'a. W jakiś sposób potwierdza swoją osobą i twórczością, że to, co robię ma sens.

- Rodzina to przystań. Udziela wsparcia w chwilach zwątpienia i jest motorem podrywającym do działania. Przy mojej niestabilnej naturze stanowi prawdziwe dobrodziejstwo.

- W Instytucie Edukacji Plastycznej Akademii Świętokrzyskiej w Kielcach prowadzę ćwiczenia z przedmiotu: Rzeźba - kształtowanie przestrzeni. Fascynuje mnie kontakt z drugim człowiekiem - to przyjemne, ale i odpowiedzialne zadanie. Trzeba uważać, by nikogo nie skrzywdzić, a jednocześnie dobrze pokierować. Profesja artysty to najlepszy zawód dla człowieka. Choć jego wrażliwość staje się po trosze dla niego przekleństwem w nie pozabawionym okrucieństwa świecie. Swoich studentów chcę przede wszystkim nauczyć uważnego patrzenia.



Poza świat(ł)em - odlew z brązu, technika wosku traconego, 2002 r.

- „Metamorfozy” - ostatnia moja wystawa indywidualna w kieleckim BWA - jest zapisem drogi, jaką przeszła moja wyobraźnia i osobowość na przestrzeni 10 lat samodzielnej pracy twórczej. Wybór tematów, tworzyw, środków wyrazu nie zawsze odbywa się w sposób kontrolowany. Często decyduje o tym szereg czynników zewnętrznych. Symbolizuje to tytuł wystawy - „Metamorfozy”. Człowiek funkcjonujący w nie zmieniającym się z nadto układzie odniesienia tworzy prace o podobnym klimacie i wyrazie. Natomiast, gdy nastąpi gwałtowna zmiana, musi zrezygnować ze wszystkich dotychczasowych nawyków myślowych i skojarzeń. Czego efektem może być skierowanie własnych poszukiwań twórczych na zupełnie inne tory. Pokazując rzeźby z brązu, które stanowiły trzon mojej twórczości, poprzez działania fotograficzno-rzeźbiarskie, aż po instalację video chciałam ukazać właśnie ten proces. Najważniejsze chyba w powolnym osiągnięciu równowagi jest odnalezienie radości i potrzeby działania.

- Nieprawda, że wszystko już było. Sztuka to nieskończony proces doświadczania emocji i poszukiwania inspiracji, a ile jest twórców, tyle i światów. Historia sztuki uwrażliwia, otwiera furtki w mózgu i kształtuje poczucie piękna. Może stanowić źródło inspiracji. Na mnie taki wpływ ma secesja przez swoją ornamentykę i ruch. Jednakże nie uznaję sztywnych podziałów na epoki i style. Nieskończoność i wielokrotność - to mnie w sztuce pasjonuje najbardziej. Tak jak w naturze, która wciąż się odradza.

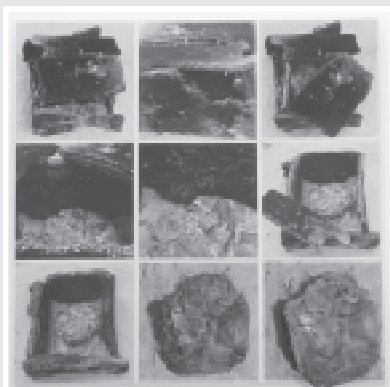
### Wysłuchała **Karolina Kopijkowska**

fot. archiwum I. Żuławnik



Groch z kapustą  
- fotografia (część tryptyku),  
2003 r.

Mój Faraon  
- technika mieszana,  
2004 r.



Gin z tonikiem,  
brąz, 22 cm



Wystawa  
„Metamorfozy”,  
BWA Kielce



**Izabella Żuławnik** - artysta rzeźbiarz, działalność artystyczną prowadzi w zakresie małej formy rzeźbiarskiej i fotografii. Ur. 17 listopada 1967 roku w Olsztynie, ukończyła studia w Instytucie Wychowania Artystycznego w Częstochowie. Dyplom z wyróżnieniem otrzymała w Pracowni Rzeźby prof. Tadeusza Wencla. Od 1994 roku zatrudniona na stanowisku asystenta w Instytucie Edukacji Plastycznej Akademii Świętokrzyskiej w Kielcach. W 2002 roku uzyskała tytuł doktora sztuki na Wydziale Rzeźby ASP w Krakowie, a od 2003 na AŚ jest adiunktem. Członek Związku Polskich Artystów Rzeźbiarzy, współpracuje ze Stowarzyszeniem Myśli Humanitarnej „Tęcza”. Matka dwóch córek: 17-letniej Idy i 8-letniej Tośki.

Liczne wystawy indywidualne odbyte w latach 1992-2004: 1992 i 1995- DŚT Pałac T. Zielińskiego, Kielce, 2001 - Otwockie Centrum Kultury i Galeria „Smoke”, Otwock, BWA Galeria „Zielona”, Busko Zdrój, Galeria Sztuki „Synagoga”, Lesko, 2002 - Galeria ASP Kraków, 2004 - „Metamorfozy”, BWA Kielce, wystawa fotografii - Galeria Koła Naukowego IEP Kielce. Najważniejsze wystawy zbiorowe: 1991 - „Podgląd” - Okręgowy Domu Kultury, Praga 9 (Czechy), 1993 - BWA Częstochowa, 1995 - „Przedwiośnie” BWA Kielce (wyróżnienie), Targi sztuki, Kraków, 1996 - „I Jesienny Salon Plastyki”, BWA Ostrowiec Świętokrzyski, 1999 - „IV Jesienny Salon Plastyki”, BWA Ostrowiec Świętokrzyski, 2000 - XII Biennale Rzeźby, Galeria Miejska, Poznań, 2001 - Wojewódzki Ośrodek Metodyczny, Wólka Milanowska, Plenery rzeźbiarskie 2001, BWA Kielce, 2002 „Artyści Akademii Świętokrzyskiej”, Muzeum Okręgowe, Sandomierz, 2003 - „Salon Rzeźby”, Galeria ZPAR, Warszawa, 2004 - Wystawa kadry IEP, Akademicka Galeria Sztuki, Kielce. Happeningi: 2003 - „Wszystko ma kres” - IEP Kielce, 2004 - „Zbuduj Luda” - Park Miejski, Kielce.